

**ТРЕТИЙ НАЦИОНАЛЬНЫЙ ЧЕМПИОНАТ  
«АБИЛИМПИКС»**



**КОНКУРСНОЕ ЗАДАНИЕ**

по компетенции

**Портной**

**РАЗРАБОТАЛ**

Национальный эксперт «Абилимпикс»

\_\_\_\_\_ 2017  
« \_\_\_\_ » \_\_\_\_\_ 2017

**СОГЛАСОВАНО**

Компания \_\_\_\_\_

« \_\_\_\_ » \_\_\_\_\_ 2017

**СОГЛАСОВАНО**

ООО «Всероссийское общество инвалидов»

**СОГЛАСОВАНО**

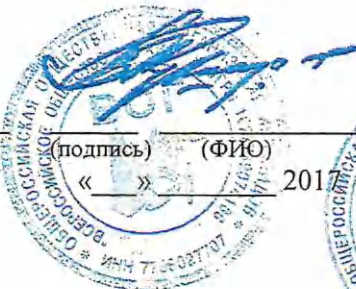
ОООИ «Всероссийское общество глухих»

**СОГЛАСОВАНО**

ОООИ «Всероссийское ордена Трудового красного Знамени общество слепых»

**СОГЛАСОВАНО**

РОО «Клуб психиатров»



Москва, 2017

## Содержание

### 1. Описание компетенции «Портной»

#### 1.1. Ссылка на образовательный и профессиональный стандарт

Приказ Министерства образования и науки РФ от 2 августа 2013 г. N 770 "Об утверждении федерального государственного образовательного стандарта среднего профессионального образования по профессии 262019.03 Портной"

Зарегистрировано в Минюсте РФ 20 августа 2013 г. Регистрационный N 29655

Приказ Министерства труда и социальной защиты РФ от 24 декабря 2015 г. № 1124н "Об утверждении профессионального стандарта «Специалист по моделированию и конструированию швейных, трикотажных, меховых, кожаных изделий по индивидуальным заказам»

Зарегистрировано в Минюсте РФ 26 января 2016 г. Регистрационный № 40792

#### 1.2. Актуальность компетенции

«Все профессии нужны, все профессии важны», и с этим трудно не согласиться, однако есть профессии особые, которые имеют не только функциональное, но и эстетическое значение. Одна из этих профессий - портной.

Профессия портной считается одной из самых древних, но в тот, же момент и востребованных в наше время. Суть трудовой деятельности портного на протяжении веков не изменилась и состоит в том, чтобы создавать уникальные модели одежды для людей.

Современный «Портной» - дизайнер собственного стиля, это стремительный и деловой житель мегаполиса с оригинальными идеями. Это смешение будущего и прошлого, классики и авангардных направлений, цвета, формы и фактуры материала. У современного человека одна проблема - везде успеть и выглядеть на все 100%. Профессия «Портной» поможет ему создать индивидуальный художественный образ.

#### 1.3. Требования к квалификации. Описание знаний, умений, навыков

Квалифицированный портной должен **иметь практический опыт:**

- изготовления швейных изделий; работы с эскизами;  
- распознавания составных частей деталей изделий одежды и их конструкций;

- определения свойств применяемых материалов;

- работы на различном швейном оборудовании с применением средств малой механизации;

- выполнения влажно-тепловых работ;

**уметь:** - сопоставлять наличие количества деталей кроя с эскизом;

- заправлять, налаживать и проводить мелкий ремонт швейного

оборудования;

- пользоваться оборудованием для выполнения влажно-тепловых работ;
- соблюдать требования безопасного труда на рабочих местах;
- применять современные методы обработки швейных изделий;
- читать технический рисунок;
- пользоваться инструкционно-технологическими картами;

**знать:**

- форму деталей кроя;
- названия деталей кроя;
- определение долевой и уточной нити;
- волокнистый состав, свойства и качество текстильных материалов;
- регулировку натяжения верхней и нижней нитей;
- оборудование для влажно-тепловых работ и способы ухода за ним;
- виды технологической обработки изделий одежды.

## **2. Конкурсное задание. Время на выполнение задания: 4 часа**

### **2.1. Содержание заданий двух модулей:**

#### **2.1.1. Модуль**

Задание заключается в изготовлении женского платья (см. технический рисунок модели и спецификацию деталей кроя в Приложении 1). Каждому участнику предоставляются одинаковый крой деталей платья из одной и той же ткани, одинаковое оборудование. Для обеспечения равных условий участникам запрещается использовать на площадке иное оборудование и материалы, кроме тех, что предоставлены организаторами. Содержание швейной коробки, которое обеспечивает сам участник, должно соответствовать инфраструктурному листу.

#### **Время на выполнение 1 модуля задания: 3 астрономических часа.**

По истечении отведенного времени участник должен сдать работу, для оценивания экспертами. Работа представляется на манекене.

**Технологическая последовательность выполнения задания определяет участник самостоятельно.**

#### **2.1.2. Модуль**

Задание заключается в декорировании платья элементами аппликации и отделочными материалами, предлагающимися в «чёрном» ящике. О его содержимом участники узнают только в начале задания. Помимо элементов аппликации это может быть тесьма, кружево, бусины, стразы и т. д. Для обеспечения равных условий участники могут использовать только содержимое «чёрного» ящика. Обязательным заданием является использование не более 4-х наименований предложенных материалов.

#### **Время на выполнение 2 модуля задания: 1 астрономический час.**

По истечении отведенного времени участник должен сдать работу для оценивания экспертами. Изделие представляется на манекене.

### **2.2. Описание внешнего вида платья (технический рисунок – Приложение 1)**

Платье женское, полуприлегающего силуэта, с цельнокроеными рукавами до локтя и декоративной деталью на полочке с завязками слева.

Длина платья по среднему шву спинки – 100,0 см.

Горловина имеет овальную форму и обработана обтачкой шириной 4,0 см.

Линия плечевого шва длиной 37,0 см.

Низ платья и рукавов обработаны швом в подгибку с открытым срезом, ширина шва 2,0 см.

### **2.3. Критерии оценки**

Максимальное количество баллов, которое может получить участник – 100 баллов (за первый модуль - 70 баллов, за второй – 30 баллов).

### Распределение баллов по видам работы:

Критерии	Шкала оценки		Наивысший балл
	Объективные	Субъективные	
<b>1 модуль</b>			
Последовательность обработки платья	5	5	10
Выполнение внутренних швов	5	5	10
Выполнение краевых швов	5	5	10
Выполнение ВТО	5	10	15
Соблюдение заданных параметров	10	-	10
Содержание рабочего места	5	-	5
Соблюдение техники безопасности	10	-	10
<b>Всего:</b>			<b>70</b>
<b>2 модуль</b>			
Композиция	-	15	15
Цветовое решение	-	5	5
Аккуратность	-	5	5
Соблюдение техники безопасности	5	-	5
<b>Всего:</b>			<b>30</b>
<b>Итого:</b>			<b>100</b>

**Особые условия:** при наличии участников с нарушением слуха – обязательно присутствие сурдопереводчика.

### **3. Техника безопасности.**

#### **Требования по охране труда перед началом работы**

Перед началом работы портной **должен:**

-проверить перед использованием СИЗ их исправность, отсутствие внешних повреждений;

-застегнуть пуговицы спецодежды, волосы подобрать под головной убор;

-проверить достаточность освещенности рабочего места и подходов к нему, отсутствие слепящего эффекта;

-проверить наличие инструмента, приспособлений и материалов;

-все детали кроя, изделия и инструменты расположить на рабочем месте в порядке, удобном для работы;

-проверить режущую часть ножниц, должна быть правильно произведена заточка;

-осмотреть стул и проверить его устойчивость.

Перед началом работы на швейных машинах, оверлоках и другом швейном оборудовании портной **должен:**

-визуальным осмотром проверить отсутствие повреждений швейного оборудования, целостность питающих кабелей, штепсельных соединений;

-визуальным осмотром проверить установку защитного заземления;

-при отключенном электропитании привода швейного оборудования убедиться установлена ли лапка с предохранителем от прокола пальцев, убедиться имеются ли ограждения на вращающихся частях швейной машины;

-перед выполнением пробной операции, удалить шпульный колпачок и игольную нитку;

-убедиться в исправности пускового устройства и правильности направления вращения маховика;

-убедиться в отсутствии посторонних лиц в рабочей зоне.

Во время выполнения пробной операции, при заметных изменениях в работе швейного оборудования, сразу отключить двигатель привода, доложить непосредственному руководителю (эксперту) и до устранения всех неисправностей к работе не приступать.

**Перед началом работы на электропаровых утюгах с подключенным парогенератором:**

-визуальным осмотром проверить изоляцию утюга, штепсельной розетки и вилки, наличие и исправность подставки, пульверизатора, диэлектрического коврика;

-во время выполнения пробной операции, при заметных изменениях в работе электропарового утюга и парогенератора, сразу отключить оборудование от электросети, доложить непосредственному руководителю и до устранения неисправностей к работе не приступать.

**Техническое обслуживание, ремонт, наладка проводится только специально обученным персоналом.**

## **Требования по охране труда при выполнении ручных работ**

### **При выполнении работ портной обязан:**

- работу выполнять согласно технологическому процессу;
- при работе с иглой пользоваться наперстком;
- обрезку нитей производить ножницами;
- в течение всего рабочего дня содержать рабочее место в чистоте и порядке, не загромождать проходы полуфабрикатами и готовыми изделиями;
- работать при достаточности освещения на рабочем месте;
- не допускать к рабочему месту посторонних лиц;
- при выполнении ремонта одежды осмотреть карманы, лацканы и т.д. во избежание травмирования оставленными в одежде острыми предметами;
- прежде чем стачивать изделие, необходимо проверить, не оставалось ли в ткани булавки или иголки.

### **Портному не допускается:**

- отвлекаться и отвлекать других работников посторонними разговорами;
- класть ручной инструмент (ножницы и т.п.) и приспособления в карман;
- оставлять иглы, ручной инструмент на изделии при временном прекращении работы;
- производить обрыв нити лезвием, зубами.

### **При работе на швейных машинах, оверлоках и другом швейном оборудовании портной обязан:**

- пускать машину плавным нажатием на педаль;
- подачу материала к иглодержателю производить равномерно, без рывков, прошивать утолщенные места на пониженных оборотах (так как игла может сломаться и поранить);
- прокладывая строчку, изделие придерживать двумя руками по обе стороны от иглы во избежание попадания пальцев рук под иглу;
- заправку верхней и нижней нити, смену иглы, смазку швейной машины производить только при выключенном электродвигателе, сняв ногу с пусковой педали;
- при замене иглы убедиться в надежности ее крепления;
- постоянно следить за креплением нажимной лапки и в случае ослабления закрепить ее.

### **Портной должен отключить выключатель питания или полностью отключить швейное оборудование из электросети при:**

- заправке нитки в иголку, петлитель, ширитель или замене шпульки;
- замене иглы, лапки, игольной пластины, петлителя, ширителя, нитеводителя, подгибателя, ограничителя и других деталей;
- ремонте или наладке;
- оставлении (даже на короткое время) рабочего места;
- если в швейном оборудовании используется двигатель фрикционного

действия без тормозов.

**При работе на швейных машинах, оверлоках и другом швейном оборудовании не допускается:**

- наклоняться низко к швейному оборудованию во избежание захвата ею волос и головного убора;
- тормозить или ускорять швейное оборудование рукой за маховое колесо;
- касаться иглы на ходу машины;
- бросать на пол отработанные или сломанные иглы;
- открывать, снимать ограждающие устройства и приспособления;
- класть около вращающихся частей швейного оборудования ручной инструмент и посторонние предметы;
- использовать затупленную или искривленную иглу, петлитель с затупленным носиком.

**При работе на электропаровых утюгах с подключенным парогенератором портной обязан:**

- работать осторожно, во избежание ожогов, порчи изделий и возникновения загораний, не перегревая его;
- при перегреве, выключить утюг для его постепенного охлаждения;
- отключать оборудование, держась за штепсельную вилку;
- следить за кабелем (проводом), он должен находиться в подвешенном состоянии.

**При работе на электропаровых утюгах с подключенным парогенератором не допускается:**

- выдергивать шнур из розетки, держась за токоведущий кабель (провод);
- охлаждать утюг водой;
- ронять утюг или стучать по обрабатываемому изделию;
- касаний кабеля (провода) с горячим корпусом утюга или горячих предметов.

### **Требования по охране труда по окончании работы**

**По окончании работы портной обязан:**

- отключить швейное оборудование, держась за штепсельную вилку и дожидаться полной его остановки;
- вычистить и смазать машину;
- убрать в специально выделенные места хранения все приспособления и инструмент (ножницы, отвертку, масленку и т.п.), применяемые в работе;
- при отключении электропитания электропаровых утюгов с подключенным парогенератором отключить выключатель электропитания паровых утюгов, отключить выключатель «Сеть», вынуть вилку кабеля (провода) из розетки держась за штепсельную вилку, стравить пар из парогенератора через подсоединенный шланг в холодную воду.

Отключить пресс кнопкой (охлаждение), при этом транспортные ленты



должны двигаться пока температура пресса составит 80 град.С. Период охлаждения пресса составляет 30-40 минут. Вынуть вилку кабеля (провода) из розетки держась за штепсельную вилку.

Привести в порядок рабочее место и территорию вокруг него;

Отключить рабочее освещение;

Сообщить своему непосредственному руководителю (эксперту) обо всех неисправностях, возникших во время работы, и принятых мерах по их устранению.

Снять рабочую одежду, специальную обувь и другие СИЗ и убрать их в установленные места хранения.

Вымыть руки водой с моющим средством, при возможности принять душ.

### **Требования по охране труда в аварийных ситуациях**

*При возникновении аварийной ситуации портной обязан:*

-остановить работу, отключить используемые при работе электрическое оборудование, принять меры к эвакуации людей из опасной зоны и вызвать аварийные службы;

-сообщить о происшествии непосредственному руководителю (эксперту), ответственному за безопасную эксплуатацию оборудования;

-принять меры по устранению причин аварийной ситуации.

При аварии электроснабжения, прорыве трубопровода, необходимо прекратить работу и вызвать соответствующую аварийную службу.

Возобновление работы допускается только после устранения причин, приведших к аварийной ситуации и (или) несчастному случаю.

*В случае возникновения пожара или загорания необходимо:*

-прекратить работу;

-обесточить электроприборы;

-приступить к тушению очага пожара средствами пожаротушения и одновременно сообщить о происшествии непосредственному руководителю или другому должностному лицу организации. При невозможности устранения очага пожара необходимо сообщить о нем в подразделение по чрезвычайным ситуациям;

-в случае угрозы здоровью и (или) жизни немедленно покинуть место пожара по путям эвакуации.

*При несчастном случае необходимо:*

-принять меры по предотвращению воздействия травмирующих факторов на потерпевшего, оказанию потерпевшему первой помощи, вызову на место происшествия медицинских работников или доставке потерпевшего в организацию здравоохранения;

-обеспечить до начала расследования сохранность обстановки на месте происшествия, если не существует угрозы жизни и здоровью окружающих;

-сообщить о несчастном случае непосредственному руководителю или

другому должностному лицу.

В случае получения травмы и (или) внезапного ухудшения здоровья (усиления сердцебиения, появления головной боли и другого) портной должен прекратить работу, отключить оборудование, сообщить об этом непосредственному руководителю (эксперту) или другому должностному лицу и при необходимости обратиться к врачу.

## 4. Инфраструктурный лист

### 4.1. Предоставляемые материалы

Наименование	Кол-во на одного участника	Примечание
Готовый крой основных деталей	1 комплект	Ткань полиэстер темно серого цвета, меланжевая
Нитки	2 бобины, 3 бобины (для оверлока)	Полиэстер соответствующего цвета
Кружево	2 элемента	Ширина – 5.0 см
Термоапликация	2 элемента	Цветы разных размеров
Бусины №1; №2; №3	10-20 шт.	диаметр – 0,6 см
	10-20 шт.	Диаметр – 1,0 см
Стразы	5-10 шт.	Диаметр – 0,2 см
Набор ниток	1 упаковка	Для выполнения 2 модуля

В соответствии с медицинскими показаниями участникам может быть разрешено использовать необходимое оборудование – дополнительные источники освещения, увеличивающие линзы и т.п. Всё должно быть заранее согласовано с экспертами.

### 4.2 Оборудование, предоставляемое на площадке

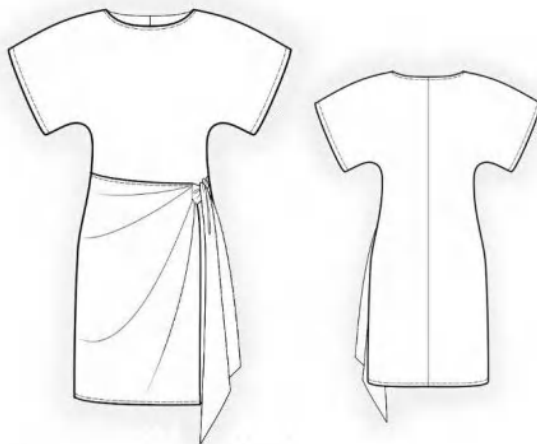
- Рабочий стол с гладкой поверхностью;
- Стул;
- Бытовая швейная машина (на каждого участника);
- Оверлок (1 ед. на 2 участников);
- Светильник местный;
- Гладильная доска (на каждого участника);;
- Утюг (на каждого участника);
- Портновский манекен с подставкой 44-46 размера;
- Электрическая розетка (3 не менее 60 Вт, 220 W);
- Мусорная корзина
- Совок, веник (1 комплект на несколько участников)

### 4.3.Toolbox.

#### Список оборудования, которое необходимо иметь участнику

- ножницы для мелких работ;
- портновский мелок (мыло);
- линейка (не более 50 см);
- иглы для ручных работ (2 шт.);
- булавки портновские;
- нитки для ручных работ (1 катушка);
- наперсток;
- фартук, косынка (резинка для длинных волос).

**Технический рисунок модели платья**



а) Вид модели спереди      б) Вид модели сзади

**Спецификация деталей кроя**

№	Наименование детали	Количество деталей
1	Полочка	1 деталь со сгибом
2	Спинка	2 детали
3	Декоративная деталь	1 деталь
4	Завязка	2 детали со сгибом
5	Обтачка горловины спинки	1 деталь
6	Обтачка горловины полочки	1 деталь

НАИМЕНОВАНИЕ КОМПЕТЕНЦИИ "ПОРТНОЙ"	
Главный эксперт	Янгюриня Татьяна Борисовна
Заместитель Главного эксперта	Титкова Наталья Николаевна
Количество участников	

**НА 1-ГО УЧАСТНИКА (КОНКУРСНАЯ ПЛОЩАДКА)**

**Оборудование, инструменты и мебель**

№	Наименование	Ссылка на сайт с тех характеристиками либо тех характеристики инструмента	Ед. измерения	Кол-во
1.	Стол раскройный размер 1400×2400×935	<a href="http://www.vekmaster.ru/stol%20raskroyniy.html">http://www.vekmaster.ru/stol%20raskroyniy.html</a>	1	На несколько участников
2.	Стул промышленный винтовой для работы за столом	<a href="https://i-f.su/katalog-produktsii/rabochie-mesta/stulya-">https://i-f.su/katalog-produktsii/rabochie-mesta/stulya-</a>	1	На каждого участника
3.	Стул промышленный винтовой для работы за швейной машины	<a href="http://msk.knitsm.ru/catalog/?goods=94555">http://msk.knitsm.ru/catalog/?goods=94555</a>	1	На каждого участника
4.	Гладильный стол с функцией удаления пара	<a href="http://www.sewing-grand.ru/catalog/gladilnye-stoly_256.html">http://www.sewing-grand.ru/catalog/gladilnye-stoly_256.html</a>	1	На несколько участников
5.	Утюг с парогенератором PRATIKA L5	<a href="http://sewprom.ru/shop/parogenerator/parogenerator-comel-pratika-s-podkachkoi-vody-bez-utygov.html">http://sewprom.ru/shop/parogenerator/parogenerator-comel-pratika-s-podkachkoi-vody-bez-utygov.html</a>	1	На несколько участников
6.	Колодка для ВТО	<a href="https://sewcity.ru/furnitura-dlya-glazhki/kolodki-vto/">https://sewcity.ru/furnitura-dlya-glazhki/kolodki-vto/</a>	1	На несколько участников
7.	Универсальная швейная машина Промышленная ТУРКЛ GC6850	<a href="https://welltex.ru/gc-6850-h-promyslennaa-svejnaa-masina-typical-golova-046059.html">https://welltex.ru/gc-6850-h-promyslennaa-svejnaa-masina-typical-golova-046059.html</a>	1	На каждого участника
8.	Краеобметочная машина (трехниточная) Промышленная ТУРКЛ GN2000-3	<a href="http://msk.knitsm.ru/catalog/?types=11">http://msk.knitsm.ru/catalog/?types=11</a>	1	На несколько участников
9.	Портновский женский манекен с подставкой 46 размер "Моника"	<a href="https://www.sodbik.ru/catalog/nerazdvizhnye/maneken-zhenskiy-portnovskiy-monika-razmer-46-tsvet-chernyy/">https://www.sodbik.ru/catalog/nerazdvizhnye/maneken-zhenskiy-portnovskiy-monika-razmer-46-tsvet-chernyy/</a>	1	На каждого участника
10.	Светильник местный	<a href="https://krsk.au.ru/4961625/">https://krsk.au.ru/4961625/</a>	1	На каждого участника
11.	Электрическая розетка 60 Вт	<a href="https://market.yandex.ru/search?clid=545&amp;cvredirect=0&amp;text">https://market.yandex.ru/search?clid=545&amp;cvredirect=0&amp;text</a>	1	На каждого участника
12.	Электрическая розетка 220 W	<a href="http://shop220.ru/cat3965.htm">http://shop220.ru/cat3965.htm</a>	1	На каждого участника
13.	Мусорная корзина	<a href="http://www.optoviki.kz/5937/goods/group-3160/8064/">http://www.optoviki.kz/5937/goods/group-3160/8064/</a>	1	На каждого участника
14.	Совок, веник	<a href="http://nikitoy.com.ua/catalog/tovary-iz-plastika/?Goods_page=2">http://nikitoy.com.ua/catalog/tovary-iz-plastika/?Goods_page=2</a>	1	На несколько участников

**Расходные материалы на НА 1-ГО УЧАСТНИКА**

№	Наименование	Ссылка на сайт с тех характеристиками либо тех характеристики инструмента/ или описание	Ед. измерения	Кол-во
<b>Модуль 1: ПОШИВ ЖЕНСКОГО ПЛАТЬЯ</b>				
1.	Готовый крой основных деталей (костюмно- платьеная ткань)	<a href="https://vce-tkani.ru/magazin/product/platelno-kostyumnaya-tkan">https://vce-tkani.ru/magazin/product/platelno-kostyumnaya-tkan</a>	3.0 м	На каждого участника
2.	Флизелин	<a href="http://ckmf.ru/image/cache/catalog/1c/f45996e5-5ad5-11e6-bf">http://ckmf.ru/image/cache/catalog/1c/f45996e5-5ad5-11e6-bf</a>	м	На каждого участника
3.	Нить п/э, соответствующего цвета	<a href="https://www.wellmart-msk.ru/catalog/armirovannye-nitki.html">https://www.wellmart-msk.ru/catalog/armirovannye-nitki.html</a>	2 шт.	На каждого участника
<b>Модуль 2: «ЧЕРНЫЙ ЯЩИК»</b>				
4.	Термоаппликация	<a href="http://hobby.ru/catalog/products/termoaplikatsii/926154_terr">http://hobby.ru/catalog/products/termoaplikatsii/926154_terr</a>	2 шт.	На каждого участника
5.	Стразы фиолетовые 6 -10 мм	<a href="http://www.pugovkishop.ru/catalog/tovary-dlya-izgotovleniya-">http://www.pugovkishop.ru/catalog/tovary-dlya-izgotovleniya-</a>	1 уп	На каждого участника
6.	Кружево черное ширина 3.5 см.	<a href="http://kruaj.com/magazin/product/1297780021">http://kruaj.com/magazin/product/1297780021</a>	3.00м	На каждого участника
7.	Атласная лента фиолетовая ширина -1.0 см	<a href="http://workopt.ru/ribbon/cr-0053">http://workopt.ru/ribbon/cr-0053</a>	2м	На каждого участника
8.	Атласная лента черная ширина -1.0 см	<a href="http://workopt.ru/ribbon/cr-0053">http://workopt.ru/ribbon/cr-0053</a>	2см	На каждого участника
9.	Стразы черные 11мм	<a href="http://www.pugovkishop.ru/catalog/tovary-dlya-izgotovleniya-">http://www.pugovkishop.ru/catalog/tovary-dlya-izgotovleniya-</a>	1 уп	На каждого участника

**"Тулбокс" Инструмент, который должен привезти с собой участник**

№	Наименование инструмента/приспособления	Ссылка на сайт с тех характеристиками либо тех характеристики инструмента	Ед. измерения	Кол-во
	Спецоджда	<a href="http://golbis.com/pin/fartuk-dlya-hozyayki-kotoraya-ekonomit-">http://golbis.com/pin/fartuk-dlya-hozyayki-kotoraya-ekonomit-</a>	шт.	1
	Косынка или резинка для длинных волос	<a href="http://ekt.ru/kosynka-na-golove.html">http://ekt.ru/kosynka-na-golove.html</a>	шт.	1
	Сантиметровая лента	<a href="https://www.windowsearch-exp.com/images/search?q=Tailor+Measuring+Tape&amp;FORM=RESTART">https://www.windowsearch-exp.com/images/search?q=Tailor+Measuring+Tape&amp;FORM=RESTART</a>	шт.	1
	Линейка измерительная	не более 50 см	шт.	1
	Портновский мелок (обмылок)	<a href="https://www.livemaster.ru/item/20263329-materialy-dlya-tvor">https://www.livemaster.ru/item/20263329-materialy-dlya-tvor</a>	шт.	1
	Ножницы портновские	<a href="http://www.sewing-master.ru/nozhnitsy-portnovskie.html">http://www.sewing-master.ru/nozhnitsy-portnovskie.html</a>	шт.	1
	Ножницы для декоративных работ	<a href="http://obnov-ka.ru/portnovskie-nozhnitsy-delo-tonkoe">http://obnov-ka.ru/portnovskie-nozhnitsy-delo-tonkoe</a>	шт.	1
	Портновские булавки (коробка)	<a href="http://shvc.ru/catalog/1ccatalog/dlya_shitya_vruchnyu/?bcour">http://shvc.ru/catalog/1ccatalog/dlya_shitya_vruchnyu/?bcour</a>	шт.	1
	Иглы для шитья ручные "Gamma" N-221	<a href="http://leonardohobby.ru/ishop/good_3957912452/">http://leonardohobby.ru/ishop/good_3957912452/</a>	шт.	1
	Нитковдеватель	<a href="http://irma-krugeva.ru/product/nitkovdevatel-kita/">http://irma-krugeva.ru/product/nitkovdevatel-kita/</a>	шт.	1
	Распарыватель	<a href="http://www.odeon1.ru/page_pid_6.htm">http://www.odeon1.ru/page_pid_6.htm</a>	шт.	1
	Наперсток	<a href="https://forsuit.ru/test/naperstok-metallicheskiy-ng01tb03-10sh">https://forsuit.ru/test/naperstok-metallicheskiy-ng01tb03-10sh</a>	шт.	1
	Нитки белые п/э	<a href="http://www.teksil-centr.ru/index.php?route=product/product&amp;">http://www.teksil-centr.ru/index.php?route=product/product&amp;</a>	шт.	1
	Приспособление для вывертывания	<a href="http://blog.t-stile.info/kolyshkek-dlya-vypravleniya-uglov-detale">http://blog.t-stile.info/kolyshkek-dlya-vypravleniya-uglov-detale</a>	шт.	1
	Игольница	<a href="https://ru.wikipedia.org/wiki/%D0%98%D0%B3%D0%BE%1">https://ru.wikipedia.org/wiki/%D0%98%D0%B3%D0%BE%1</a>	шт.	1